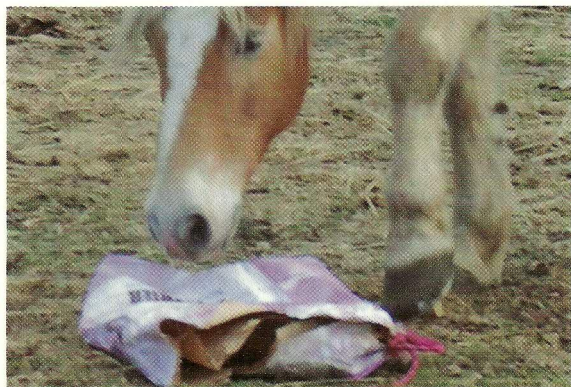


Le toucher



Pour toucher, le cheval utilise **son pied**, très sensible aux variations de pression, qui lui permet d'adapter son équilibre à la nature du sol,

ses vibrisses (poils tactiles : bout du nez, yeux, menton) qui lui permettent par exemple de toucher la nourriture qu'il ne voit pas et **sa peau** munie de détecteurs très sensibles. Il utilise également **sa langue, ses lèvres et ses dents** pour lécher ou gratter ses congénères, par exemple.

Conséquences pour l'homme :

Cette grande sensibilité du pied et de la peau impose d'être vigilant à tous contacts qui pourraient provoquer des réactions dangereuses de l'animal.

Le cheval peut également associer le passage à des mordillements d'un congénère (grooming) et peut avoir envie de faire de même, d'où certaines morsures.

L'odorat

Dans la nature, l'odorat est l'un des sens principalement utilisé par le cheval, que ce soit dans ses relations sociales avec d'autres congénères, lors de la recherche d'alimentation ou bien encore lors de sa reproduction. Par l'odeur, il identifie un congénère, un danger...

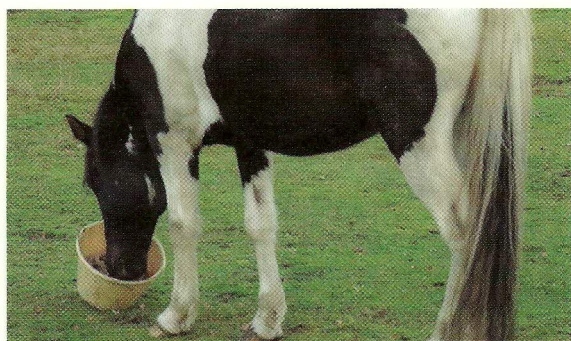
Le cheval a un odorat bien plus développé que l'homme et possède notamment l'organe de Jakobson qui sert à fixer les odeurs pour permettre une meilleure analyse des composés chimiques émis dans l'air. Il l'utilise lors d'une attitude, le **Flehmen**.



Conséquences pour l'homme :

Le cheval ne vous renvoie pas forcément d'informations sur son ressenti face aux odeurs. Ainsi pour éviter toute prise de risque, il est inutile de provoquer volontairement chez l'animal l'utilisation de son odorat dans le travail. En effet, son odorat, plus fin que celui de l'homme, lui permet de détecter avec précision des odeurs, même à distance. Lui faire sentir vos mains ou des objets par exemple, le concentre sur son sens olfactif, l'encourage à rechercher la satisfaction de ses besoins primaires (congénères, alimentation, reproduction) et le rend inattentif aux formes qui l'entourent.

Le goût



Le goût chez le cheval est très lié à l'odorat. Il apprécie le sucré et le salé. Il est également très sensible à la propreté du support de son alimentation. Lorsque le cheval se nourrit, il satisfait son instinct primaire.

Conséquences pour l'homme :

Donner une friandise ou de la nourriture rend le cheval inattentif à vous et peut donc devenir une source de danger (mordillage, morsure, bousculade, coup de pied...).

MSA Ile-de-France - Service Santé sécurité au travail

Adresse postale :

Pour les entreprises

BP 137

tél. 01 30 63 88 90

contact.entreprise@msa75.msa.fr

75664 Paris cedex 14

fax 01 49 85 53 90

www.msa-idf.fr



santé
famille
retraite
services